

ユーザー各位

平成 28 年 6 月 14 日

IJCAD 2016 Build 160527 アップデート概要

インテリジャパン株式会社は、平成 28 年 6 月 14 日に IJCAD 2016 のアップデート版 (Build160527) をリリースいたしました。

本資料では、今回のアップデート内容についてご案内いたします。

アップデート 概要

■機能改善

- **Windows10 バージョン 1511(Build 10586.318)に対応**

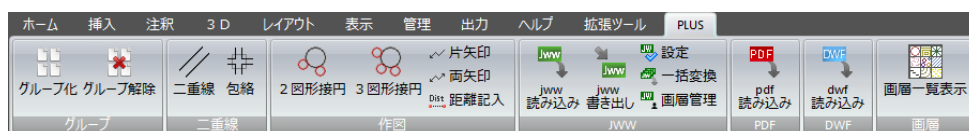
本バージョンより、対応 OS に Windows10 も加わりました。

Windows10 においては、Windows の自動アップデートの影響で動作に支障が出る可能性がありますので、ご注意ください。(アップデートによる影響等は IJCAD のヘルプセンターにてお知らせいたします。)

今まで IJCAD 2016 Build160118 を、Windows10 において、32bit 版でご利用頂いていた場合、32bit 版をアンインストール後、64bit 版に差し替えていただくことができます。

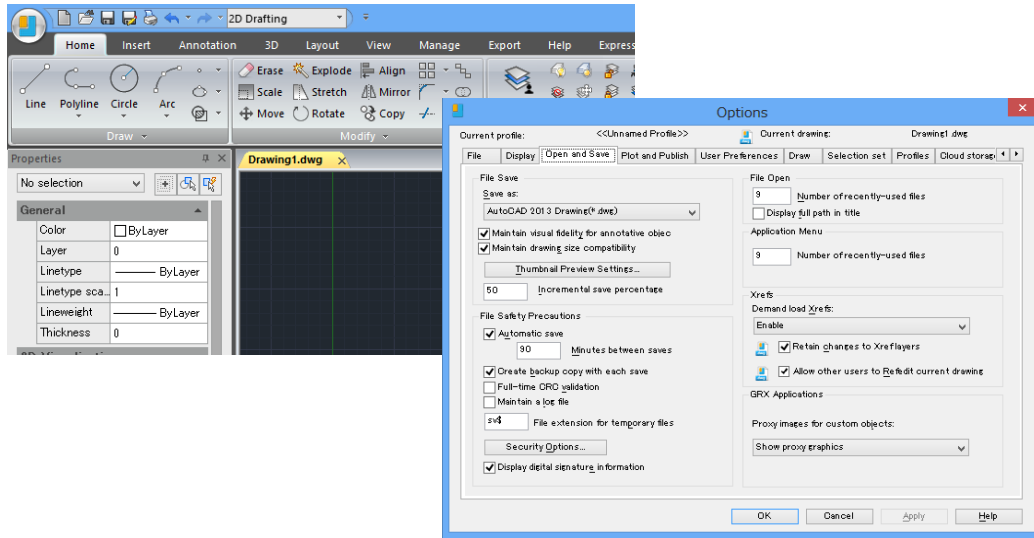
スタンドアロン版でアクティベーション済の場合、再度アクティベーションをする必要はございません。

- **PLUS ツールをより見やすく整理しました**



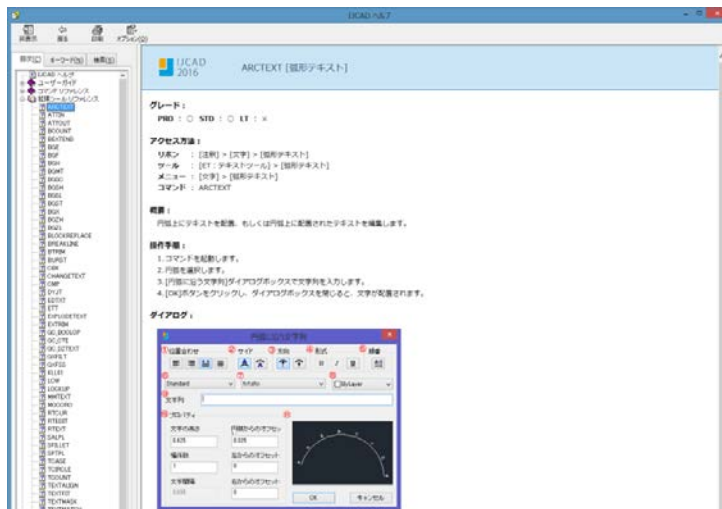
PLUS ツールのメニューをカテゴリごとに分類しました。

● **英語版をリリースしました**



今まで、一部グレードにて対応していました英語版ですが、本バージョンより、全グレード・全バージョンに対応しました。
(PLUS ツール・ヘルプ・各種マニュアルは除く)

● **ヘルプを改定しました**



ヘルプのコマンド リファレンス、拡張ツール リファレンス、PLUS ツール リファレンスを統一されたテンプレートに移植しました。
また、従来の IJCAD には「拡張ツールヘルプ」コマンドが割り振られており、そこから pdf ファイル形式の拡張ツール用ヘルプを呼び出すことができたが、今回からその内容を IJCAD のヘルプに統合させました。
それに伴って、「拡張ツールヘルプ」コマンドを廃止しました。

■ 不具合の修正

1. CUI コマンドで新規にコマンドを追加するとき、部分カスタマイズファイルを選択していても、メインカスタマイズファイルにコマンドが作成されてしまう不具合を修正。(57181)
2. 特定のブロックに対して、レイアウト空間でオブジェクトスナップが効かない不具合を修正。(57093)
3. 特定の図面において、レイアウト空間でアタッチした外部参照をインプレース参照で編集するとき、オブジェクトスナップが効かない不具合を修正。(56441)
4. レイアウト空間でアタッチした外部参照に、オブジェクトスナップが効かない不具合を修正。(56440)
5. 座標点を指定するとき、一時スナップで垂線、または接線を指定すると、その後に他のスナップを選択しても期待したところにスナップされない不具合を修正。(56369)
6. ハッチングを含むダイナミックブロックをストレッチした時、ハッチングの部分にストレッチが、正常に適用されていない不具合を修正。(56352)
7. Windows10 環境において、64bit 版で印刷を行うと異常終了する不具合を修正。
8. PLOTSTAMP コマンドの「高度なオプション」のダイアログを閉じるとき、エラーが発生する不具合を修正。
9. MLEADERSTYLE コマンドの上側の接続オプションを [上線中心] に設定したとき、作成されるマルチ引出線が意図した形状にならない不具合を修正。
10. CUI コマンドで cuix ファイルに変更を加えた時に、bak ファイルが作成されない不具合を修正。
11. 極トラッキングとスナップがオンの状態で、極角度をトラッキングしているときにスナップ位置からずれる不具合を修正。(55732)
12. 寸法線の矢印を含む図形をブロック化した後、ブロックを分解すると矢印が消える不具合を修正。(55654)
13. CUI のコマンドリストでコマンド名を編集したとき、プロパティに反映されるタイミングが遅い不具合を修正。(55401)
14. 循環参照の図面を開いた時に、処理の内容がコマンドラインに表示されない不具合を修正。(54416)
15. ハッチングのあるダイナミックブロックをストレッチすると、図形がハッチングで隠れる不具合を修正。(50731)

16. SPLINE2LINE コマンドで、スプラインがポリラインではなく線分に変換されてしまう不具合を修正。(47312)

API 関連の改善点

1. NET パレットからコマンド実行を行うと、カーソルがグラフィックウィンドウに入るまでコマンドが実行されない問題を改善。(55628)
2. NET XDATA 1013 の TransformBy の結果がおかしい問題の改善。(55289)
3. NET 選択セットフィルタの -4 の * が使えていない問題の改善。(55125)
4. NET Extents3d.TransformBy が正しくない問題の改善。(54951)
5. Net WblockClone の結果がおかしい問題の改善。(54504)
6. NET カスタマイズしたロールオーバーチップを表示するタイミングがおかしい問題の改善。(54086)
7. NET で定義した LISP 関数が新しく開いた図面で有効にならない問題の改善。(56739)
8. NET コンテキストメニューのメニューラベルが表示されない問題の改善。(57137)